



LAMAZOUADE
PHOTOVOLTAÏQUE | GÉNIE THERMIQUE

Guide d'installation de votre **CENTRALE PHOTOVOLTAÏQUE**

SUNPOWER®

Elite Partner

solar**edge**

 ENPHASE.



ÇA Y EST VOTRE CENTRALE PHOTOVOLTAÏQUE EST INSTALLÉE !

Les points importants à ne pas oublier :

1

Faire le lien avec EDF en tant que producteur d'électricité pour commencer à vendre votre surplus de production.

Voir P4

2

Faire assurer votre centrale sur l'assurance de votre maison. Appelez votre assureur pour lui indiquer le nombre de m² de panneaux installés. Aucun surcoût ne vous sera facturé dans la majorité des cas.

3

Entretien régulièrement vos panneaux pour éviter de nuire à leur efficacité.

Voir P11

Profitez d'une production d'électricité plus propre avec un matériel garanti minimum 20 ans !



LAMAZOUADE
PHOTOVOLTAÏQUE | GÉNIE THERMIQUE

SOMMAIRE

▶ VENDRE LE SUPPLUS DE PRODUCTION	4
1. La création d'un espace producteur sur EDF OA	5
2. Espace producteur : signer votre contrat	6
3. Espace production : la facturation de votre surplus	7
▶ ANALYSER SA PRODUCTION	8
1. Comprendre le fonctionnement des panneaux	8
2. La supervision de votre centrale	8
▶ CONSEILS POUR OPTIMISER SA CENTRALE	9
1. Optimiser votre consommation en fonction de votre production	10
2. Maîtriser sa consommation pour faire des économies	10
▶ L'ENTRETIEN DE VOTRE CENTRALE	11
▶ VOTRE CENTRALE ENPHASE	12
1. Signification des LEDS	12
2. Coffret de protection	13
3. Connexion de votre centrale à votre smartphone	13
▶ VOTRE CENTRALE SOLAREEDGE	16
1. Signification des LEDS	16
2. Coffret de protection	16
3. Connexion de votre centrale à votre smartphone	17
4. Gérer vos équipements avec l'application	18
▶ OFFRE DE PARRAINAGE	19
▶ NOS SERVICES	19
▶ NUMÉROS UTILES	20

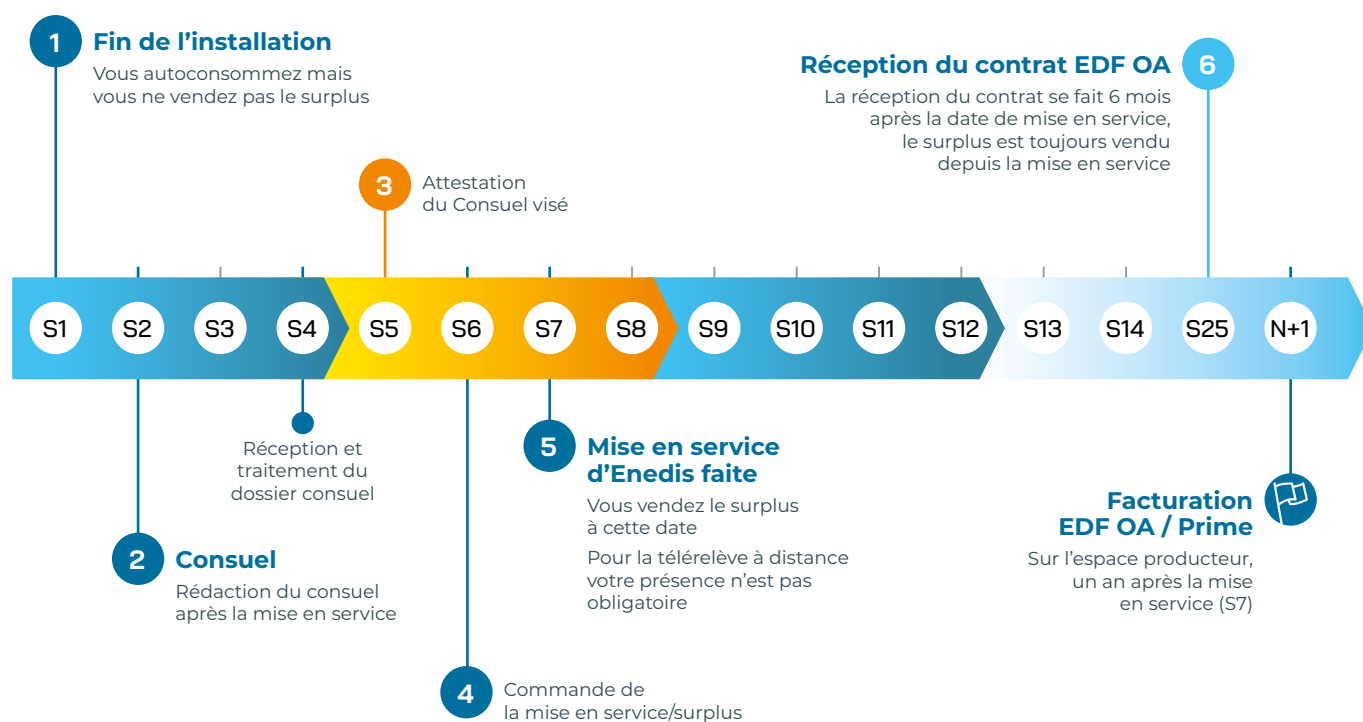
VENDRE LE SURPLUS DE PRODUCTION

Lorsque votre centrale photovoltaïque est installée, le raccordement auprès d'EDF OA est indispensable pour pouvoir vendre le surplus de production.

Pour effectuer cette opération, la validation du CONSUEL (organisme qui atteste la conformité de l'installation électrique) est requise.

Une fois votre installation approuvée, une commande de mise en service est effectuée auprès d'Enedis (simple télérelève à distance).

La semaine qui suit, vous pouvez commencer à vendre votre surplus !



À noter : EDF OA vous achète le surplus mais vous n'êtes pas attaché à EDF pour votre consommation !

Les accusés de réception d'Enedis et EDF OA ne nécessitent aucune réponse de votre part. **En revanche, vous devrez tous les conserver !**

1. La création de votre espace sur EDF OA

Pour pouvoir bénéficier de la vente de surplus et de la prime, vous devez vous connecter à votre espace producteur sur le site EDF OA.

EDF Obligation d'Achat

Votre contrat est disponible

Vos références :

- Nom du producteur : xxxxxxxxxxxx
- N° de contrat EDF Obligation d'Achat : BTA002***
- Type de contrat d'Obligation d'Achat : S17
- N° PRM (ENEDeS) : xxxxxxx4276682xxxxxx
- Site de production : xxxxxxxxxxxx 64250 CAMBO LES BAINS

Madame, Monsieur,

Votre contrat a été rédigé le 06/01/2022. Il est désormais disponible dans votre espace personnel sur le site <https://solaire.edf-oa.fr>

Si vous ne l'avez pas encore fait, nous vous invitons à créer un compte avant de vous connecter.

En cliquant sur le lien suivant, vous trouverez un tutoriel pour créer votre espace personnel : [INSCRIPTION ETAPES PAR ETAPES](#)

Ainsi que les éléments à saisir (de manière strictement identique) :

- N° de contrat EDF OA : BTA0028721
- Prénom et Nom / Raison Sociale : M DUPONT MICHEL
- Code postal du site de production : 64250

[Je crée mon espace personnel](#)

Dès lors que vous recevrez ce mail de la part d'EDF OA (au bout de 6 mois après l'installation de votre centrale), vous pourrez vous connecter à votre espace.

Vous pouvez cliquer sur ce lien pour vous connecter

Vos informations de connexion pour votre inscription se trouvent juste ici

2. Espace Producteur : signer votre contrat

Comment obtenir votre contrat ?

- 1 Sur votre espace producteur, dans l'onglet « contrat », vous pourrez le télécharger.
Imprimez-le en 2 exemplaires, ils vous serviront pour la signature.
- 2 Vous devez renseigner vos coordonnées bancaires (RIB) dans l'onglet « Mes données de paiement »

The screenshot shows the 'MES DONNÉES CONTRACTUELLES' section of the EDF OA producer space. The 'Exonéré de la TVA' checkbox is checked. A blue callout box points to it with the text: 'Veillez à bien cocher la case « exonéré de la TVA »'. The form also includes fields for 'Prénoms / Nom / Bateau', 'Je suis', 'Adresse', 'N° rue', 'Complément d'adresse', 'Code postal', and 'Ville'. There are buttons for 'RETOUR DE FICHIER DE DONNÉES' and 'MÉTHODES'.



La signature du contrat EDF OA en 4 étapes

1

Le contrat doit être paraphé en bas à droite sur chaque page, à part la dernière, sur laquelle vous devez apposer votre signature dans la case Producteur.

2

Ensuite, remplissez votre Attestation Producteur.
Veillez à bien faire figurer la date d'achèvement de l'installation (nous vous la transmettrons en même temps que l'Attestation Installateur).

3

Envoyez ces documents en 2 exemplaires à l'adresse indiquée sur votre contrat.

4

EDF OA vous retournera un exemplaire du contrat signé.

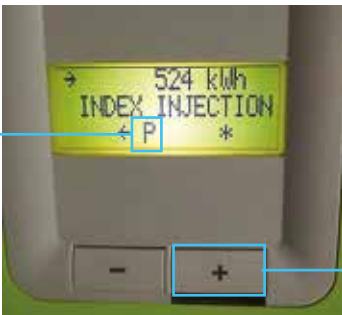
En cas de doutes, de nombreux tutoriels sont disponibles sur EDF OA, vous pouvez aussi appeler votre installateur pour vous guider.

3. Espace Producteur : la facturation du surplus

Pour facturer votre surplus, vous devez vous rendre sur l'onglet facturation puis « saisie de vos index », pour renseigner un certain nombre d'informations :

- ▶ Une fois que vous avez vérifié vos données personnelles, complétez vos coordonnées bancaires
- ▶ Munissez-vous du montant de votre « index injection » pour l'année suivant la date indiquée sur votre écran, puis saisissez-le dans le champ « nouvel index »

Le « P » signifie « Production », ce qui montre bien que vous êtes raccordés au réseau



Pour trouver votre « index injection » il vous suffit d'appuyer sur le bouton « + » du compteur environ 15 fois.

- ▶ Une fois vos coordonnées bancaires et index injection renseignés, laissez-vous guider en validant toutes les étapes. Vous pourrez choisir à la fin de l'étape si vous souhaitez un virement ou un chèque.

Facture n° : AF21145181881		Echelle le : 25/05/2021	
Contrat d'achat photovoltaïque n°		975AD677185	
Période de facturation		Du 31/05/2020 au 30/05/2021	
Coordonnées producteur		Coordonnées Acheteur EDF	
Nom producteur		Nom acheteur : EDF Agence Obligation d'achat Solaire	
Détail adresse : 1		Détail adresse : TSA 10295	
Code postal, Commune		Code postal, Commune : 9492 CRETEIL	
Tel :		Tel : 0 991 700 130 <small>Service 24h/24 - 7j/7</small>	
Mail :		Mail : sa-solam@edf.fr	
		Site internet : www.edf.fr	
		TVA intracommunautaire EDF : FR0352281317	
Adresse du site de production			
Détail adresse :			
Code postal, Commune :			
Compteur de production			
Date nouveau relevé du : 30/05/2021		Valeur de nouvel index (P1) : 6888	
Date ancien relevé du : 30/05/2020		Valeur de l'ancien index (P2) : 4486	
		Production (P1-P2) : 2402,00	
Compteur de contrôle de non-consommation (vente en énergie)			
Date nouveau relevé du : 30/05/2021		Valeur de nouvel index (A1) : 0	
Date ancien relevé du : 30/05/2020		Valeur de l'ancien index de non-consommation (A2) : 0	
		Consommation Auxiliaires (A1-A2) : 0,00	
Production de kWh livrés (net des auxiliaires) : Pnet = (P1-P2)-(A1-A2) :			
2402,00			
Plafond annuel de l'énergie livrée, donné à l'article 8 du contrat :			
4000			
Montant de la facture			
Production livrée en kWh, jusqu'au plafond 2402,0 kWh		au tarif de 10,0 c€/kWh	
		Soit un montant de : 240,20 €	
Production livrée en kWh, au-delà du plafond 0 kWh		au tarif de 5,0 c€/kWh	
		Soit un montant de : 0,00 €	
Prime d'investissement (P1) :		Soit un montant de : 234 €	
La prime est hors champ d'application de la TVA			
TVA non applicable, article 293 B du code général des impôts			
		Montant : 474,20 €	

Exemple de facture

Pour connaître le montant que vous allez percevoir, il suffit de regarder cette ligne.

Le montant de votre surplus

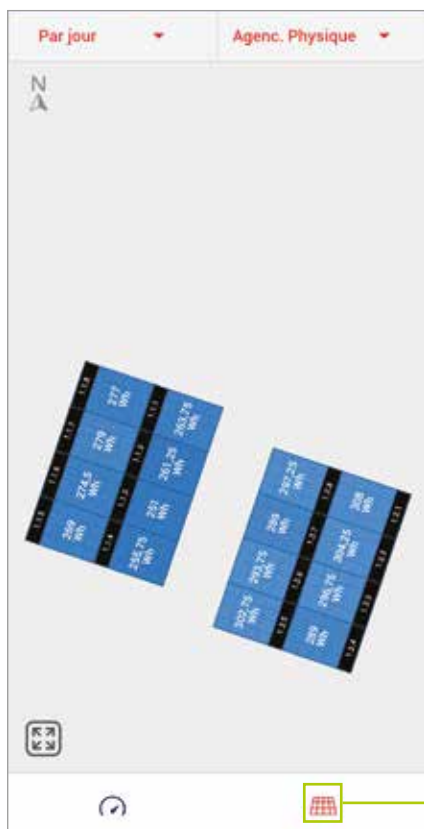
Vous obtiendrez votre facture sur votre Espace Producteur.

Ici, les 474,80 € correspondent à :

- ▶ 2408 kWh facturés, soit 240,80 €
- ▶ 234 € de prime à l'autoconsommation

Votre contrat dure **20 ans** et la prime de l'autoconsommation est versée sur **5 ans**.

ANALYSER SA PRODUCTION



Pour voir l'intégralité de votre production sur une période donnée, il faut vous rendre sur l'application de monitoring, installée en même temps que votre centrale.

1. Comprendre le fonctionnement des panneaux

Dans l'onglet XX, cliquez sur « par jour » puis « total », pour avoir la production de chaque panneau sur la journée.

Attention : il ne s'agit pas de la puissance des panneaux en direct mais bien de la production des panneaux sur la journée !

Il est normal d'avoir une production différente sur les panneaux.

Ici, vous pourrez accéder à la supervision des modules.

2. La supervision de votre centrale

Ici, vous pouvez avoir le bilan de votre centrale par jour, semaine, mois ou année.

Le rouge correspond à la part d'énergie achetée au réseau. Le bleu représente l'énergie que vous avez autoconsommée.

En bleu, ce que vous avez consommé de votre production. En vert, ce que vous avez vendu/exporté au réseau.



Tableau de bord de votre production

CONSEILS POUR OPTIMISER SA CENTRALE



Une production non maîtrisée



Une production optimisée

1. Optimiser votre consommation en fonction de votre production

EST



en fin de matinée

SUD



à midi

OUEST



en début d'après-midi

- ▶ Programmez vos appareils pour les faire fonctionner en journée, au moment où la puissance de votre centrale est au maximum.
- ▶ Si vous n'avez pas d'outil de pilotage, programmez votre ballon thermodynamique.
- ▶ Si vous avez un ballon d'eau chaude, une horloge peut être installée.



À noter : pour limiter les pics de puissance et si vous avez plusieurs orientations, veillez à déclencher vos appareils les uns après les autres.

Profitez des départs en différé pour les lave-linge, lave-vaisselle... afin de les programmer intelligemment.

2. Maitriser sa consommation pour faire des économies

Quel est le tarif le plus avantageux ?

Si votre abonnement fonctionne sur le principe d'heures pleines / heures creuses. Les heures creuses sont plutôt dans la journée tandis que les heures pleines sont souvent au moment de la production.

Pour bénéficier d'un tarif avantageux, il vous faut attendre au moins un an d'utilisation, pour constater votre consommation en kWh sur les heures pleines et creuses. Ainsi, vous pourrez adapter votre consommation pour pouvoir profiter du tarif le plus avantageux, en fonction de votre consommation.

Comment réaliser des économies sur votre facture ?

Contactez votre fournisseur d'énergie pour ajuster votre abonnement, en fonction de votre consommation en kWh.

Même si vous ne contactez pas votre fournisseur d'énergie, vos mensualités s'ajusteront lors de la régularisation.

L'ENTRETIEN DE VOTRE CENTRALE

Même s'ils sont conçus dans le but de s'auto-nettoyer, les panneaux solaires peuvent se salir au fil du temps. C'est particulièrement vrai après le printemps. En effet, des particules fines (dus à la poussière, la pollution, le pollen...) ont tendance à se coller sur la vitre des panneaux.

De ce fait, le panneau reçoit moins de lumière, donc sa production peut en pâtir en diminuant de 5 % à 10 %.

- Faites un bon nettoyage de printemps pour éviter d'altérer la production de vos panneaux.

Comment nettoyer vos panneaux ?

Un balai télescopique, attaché à un tuyau, suffit pour nettoyer vos panneaux. Avec de l'eau claire, nettoyez délicatement la vitre de vos panneaux.

À noter : la mousse sur le bord peut altérer sévèrement la production du module, il est donc important de nettoyer régulièrement.



VOTRE CENTRALE ENPHASE

1. Signification des LEDS



Sur votre modèle de panneaux **ENPHASE**, des LEDS s'allumeront, de manière simultanée ou fixe.

Voici la signification de chacune d'entre elles :

Voyant	État	Description
Tout 	Voyant orange clignotant simultanément	Démarrage de l'Envoy-S
	Voyant vert clignotant en alternance	Mise à niveau logicielle en cours
Réseau Communications 	Vert fixe	En communication avec Enlighten
	Vert clignotant	Connexion WPS en cours ou tentative de connexion de l'Envoy-S à Enlighten
	Orange fixe	Connexion au réseau local uniquement
	Non	Aucune connexion réseau
Mode AP 	Vert fixe	Mode AP activé : réseau Wi-Fi de l'Envoy disponible
	Non	Mode AP désactivé : Réseau Wi-Fi de l'Envoy indisponible
Production d'électricité 	Vert fixe	Tous les micro-onduleurs produisent de l'énergie
	Vert clignotant	Mise à niveau des micro-onduleurs en cours
	Orange fixe	Au moins un micro-onduleur ne produit pas d'énergie
	Non	Les micro-onduleurs ne communiquent pas (Faible luminosité ou nuit)
Micro-onduleur Communications 	Vert fixe	Tous les micro-onduleurs communiquent
	Vert clignotant	Recherche de périphériques en cours
	Orange fixe	Au moins un micro-onduleur ne communique pas
	Non	Les micro-onduleurs ne communiquent pas (faible luminosité ou nuit)

2. Coffret de protection



En mettant le bouton sur la position OFF, vous coupez la centrale jusqu'aux panneaux.

Ce Q Relay Enphase permet de détecter automatiquement toute coupure du réseau Enedis. Il provoque un découplage immédiat, pour préserver la sécurité du réseau.

3. Connexion de votre centrale ENPHASE à votre smartphone

Étape 1

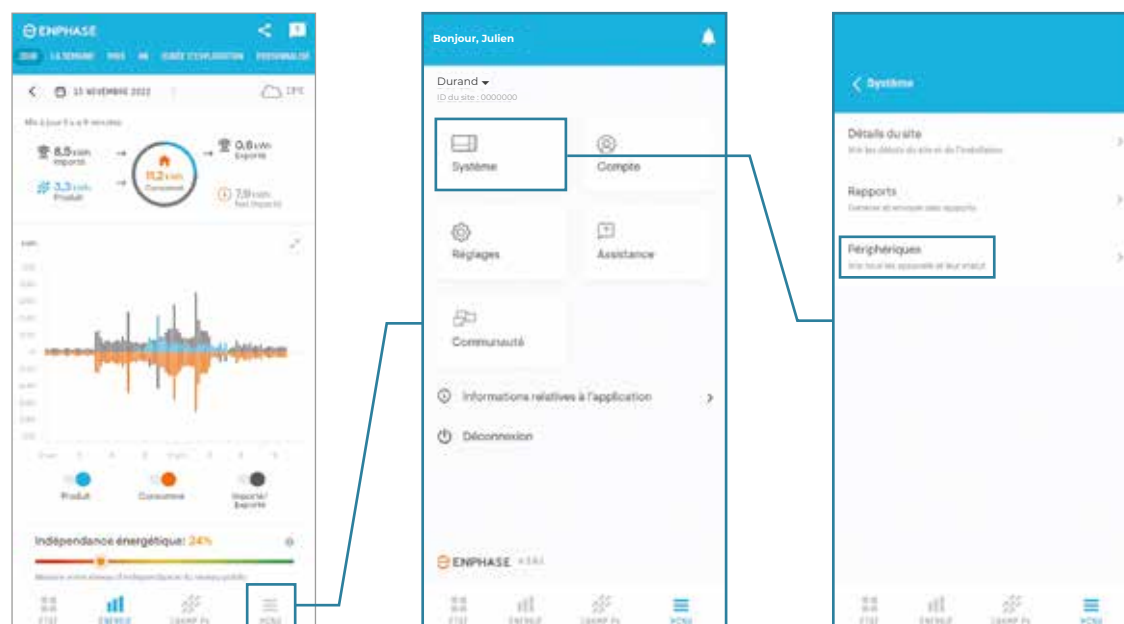
Sur votre Envoy, appuyez brièvement sur le bouton « AP mode » sur la face avant et attendez que le voyant vert s'allume.

Étape 2

Lancez l'application Myenlighten sur votre smartphone.

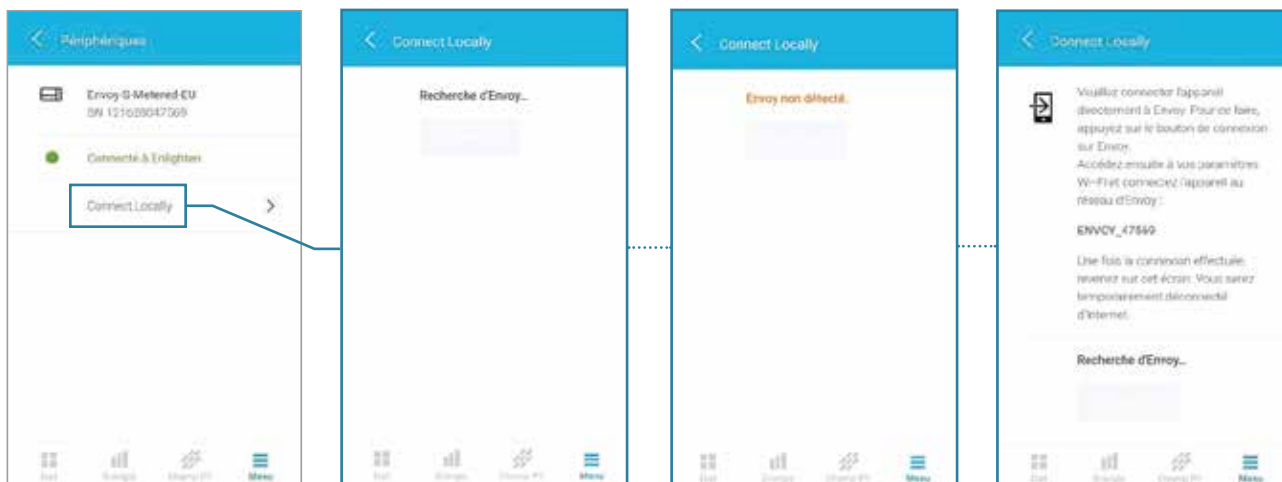
Étape 3

Rendez-vous dans le menu de l'application et cliquez sur « Périphériques ».



Étape 4

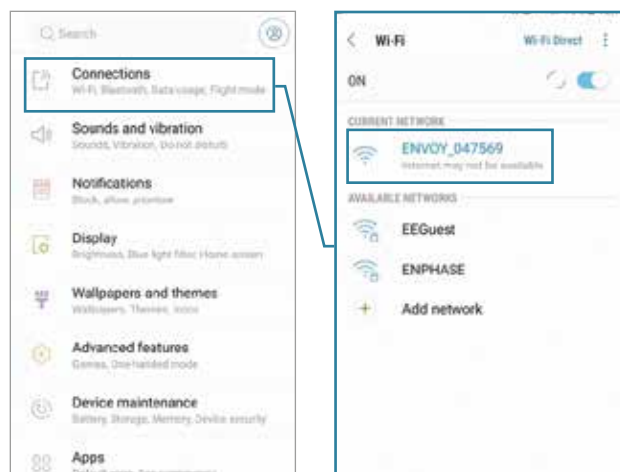
Cliquez sur « Connect Locally », l'application ne trouvera pas l'Envoy, car il nécessite d'être connecté au WIFI de l'Envoy via votre smartphone.



Étape 5

Ouvrez les paramètres WIFI de votre téléphone pour vous connecter au WIFI de l'Envoy.

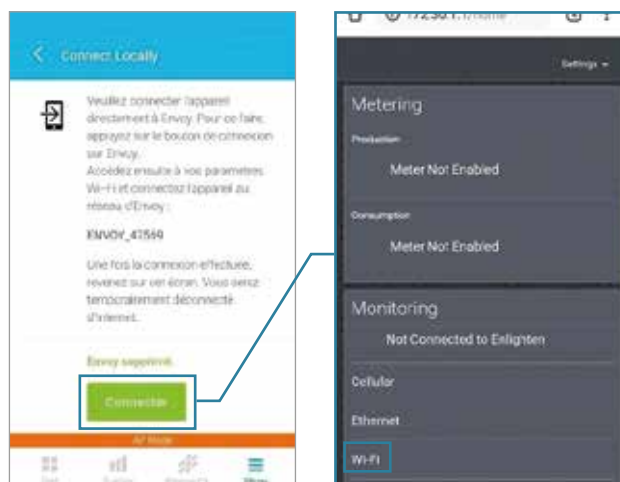
Sélectionnez le réseau Envoy, puis « se connecter ».



Étape 6

Revenez sur l'application Myenlighten pour vous connecter.

Une nouvelle fenêtre apparaît, sélectionnez « WIFI ».

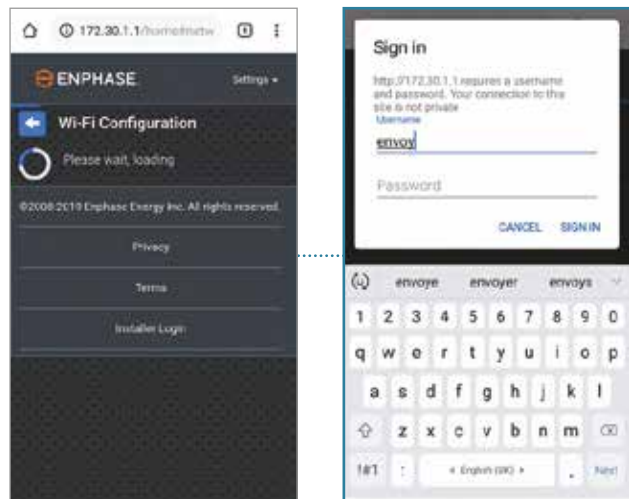


Étape 7

Vos identifiants pour vous connecter :

Login : tapez « envoy »

Mot de passe : il correspond aux 6 derniers chiffres du n° de série de l'Envoy



Étape 8

Une nouvelle fenêtre apparaît et affiche automatiquement le réseau wifi déjà enregistré.

Supprimez ce réseau en appuyant sur « plus d'infos » puis « oublier ce réseau ».

Entrez les 4 derniers chiffres du n° de série de l'Envoy.

Sélectionnez votre box.

Entrez votre mot de passe.

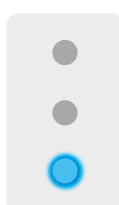
C'est terminé !

VOTRE CENTRALE SOLAREEDGE

1. Signification des LEDS



Sur votre modèle de panneaux **SOLAREEDGE**, des LEDS s'allumeront, de manière simultanée ou fixe. Voici la signification de chacune d'entre elles :



Voyant bleu

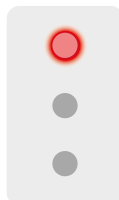
L'ondulateur communique avec la plateforme de supervision.



Voyant vert

La lumière est fixe : le système produit.

La lumière clignote : L'AC est connecté, mais le système ne produit pas.



Voyant rouge

Erreur système.

2. Coffret de protection



En mettant le bouton sur la position OFF, vous coupez le courant continu. Il faudra attendre 45 sec avant que le courant continu soit désactivé.

En sélectionnant ce bouton, côté AC, vous coupez l'alimentation de l'ondulateur, et donc la production et le courant continu.

3. Connexion de votre centrale SOLAREEDGE à votre smartphone

Étape 1

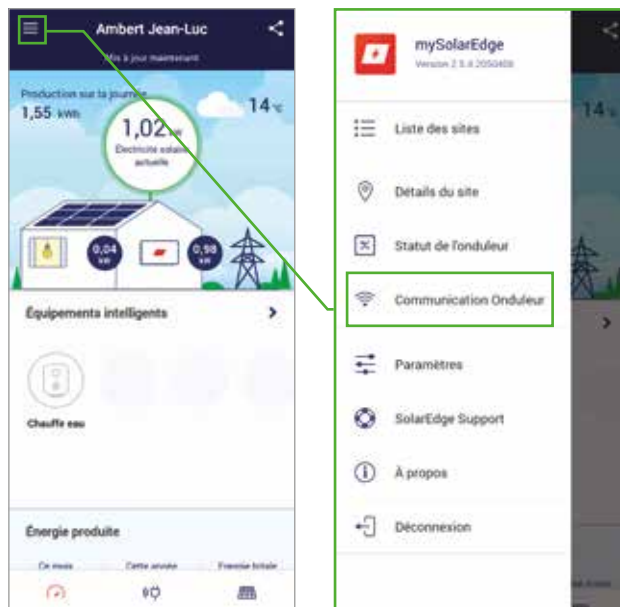
Lancez l'application mySolarEdge sur votre smartphone.

Étape 2

Sur le tableau de bord, cliquez sur le menu.

Étape 3

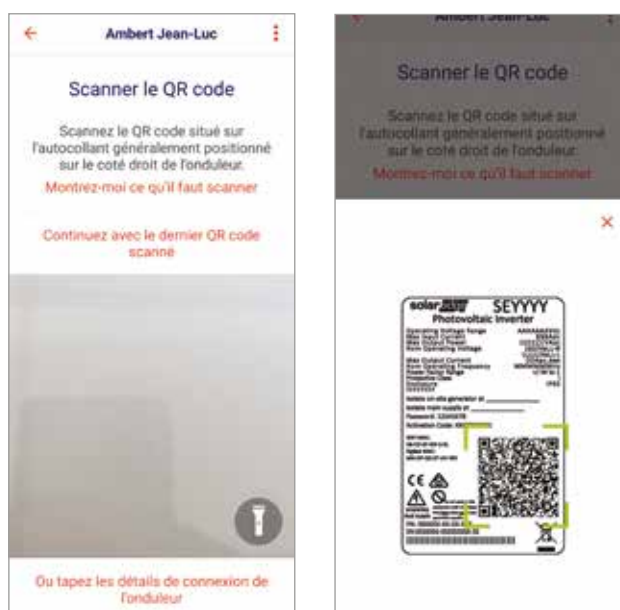
Cliquez sur « communication onduleur ».



Étape 4

Scannez le QR CODE en haut à gauche de l'onduleur.

Vous aurez ensuite accès au menu et vous pourrez sélectionner le réseau de votre box et entrer votre mot de passe.

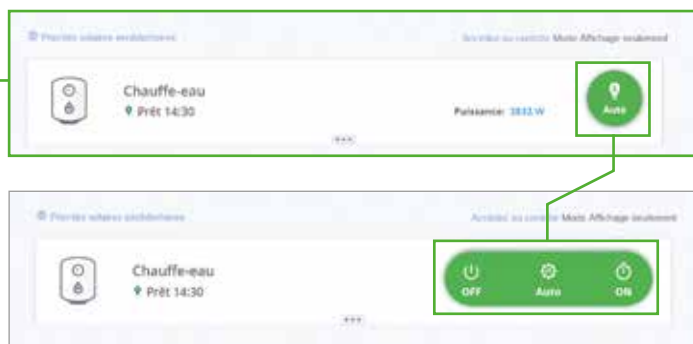


4. Gérer vos équipements avec l'application

Si des équipements sont associés à l'onduleur (prise, chauffe-eau ou autres équipements), vous pouvez les gérer ici :



Cliquez sur l'onglet « appareil ».



Le bouton « **AUTO** » vous permettra d'activer automatiquement l'appareil en fonction de l'excédent d'énergie.

Le bouton « **ON** » vous permettra d'activer la marche forcée si vous avez un besoin urgent d'activer l'appareil avec le réseau.

Le bouton « **OFF** » vous permettra d'arrêter complètement l'appareil (si vous partez en vacances par exemple).

OFFRE DE PARRAINAGE



Faites profiter vos proches !

Pour les accompagner vers une transition énergétique, conseillez-leur un installateur expert dans le domaine.



200€ de cadeaux

Soit en chèque cadeau ou sur la facturation, bénéficiez de 200€.



Devenez un réel ambassadeur

Rien de plus concret que votre application pour montrer l'impact réel de votre centrale sur votre consommation.

NOS SERVICES

► Entretien

Nous sommes en mesure de vous proposer un entretien. Nous supervisons toutes les centrales de nos clients et sommes alertés si un problème survient.

► Réactivité

Notre équipe de passionnés se fera un plaisir de répondre à toutes vos questions, que ce soit pour vos démarches administratives ou techniques sur le matériel.

► Évolutivité

Nos solutions s'adaptent et sont compatibles avec l'ajout d'un système de stockage, ajout de puissance ou borne pour véhicules électriques.

► Supervision

Toutes nos centrales sont connectées, vous permettant de superviser votre production et votre consommation tous les jours. Pour nous, cela nous permet d'avoir un suivi de nos producteurs.

► Qualité

Nos produits sont testés et sélectionnés avec rigueur. Nous sommes qualifiés auprès de nos partenaires, ce qui améliore vos conditions de garanties.

► Pompe à chaleur

Chez Lamazouade, l'activité historique depuis 2003 est le génie climatique (CVC). Si vous avez une question pour passer au tout électrique, nous saurons vous accompagner.



LAMAZOUADE
PHOTOVOLTAÏQUE | GÉNIE THERMIQUE

NUMÉROS UTILES

- ▶ EDF OA : 09 69 37 57 07
- ▶ Enedis : 09 69 32 18 00
- ▶ SolarEdge : 08 06 70 04 09
- ▶ Sunpower : 04 88 80 91 00
- ▶ Lamazouade : 05 58 43 53 20

CONTACT COMMERCIAL

- ▶ **Pierre TIHY**
contact@lamazouade.fr
06 28 70 33 07

www.lamazouade.fr